



# SC 400

*Enceinte professionnelle amplifiée*

*Professional active speaker*



MODE D'EMPLOI – USER MANUAL

## INTRODUCTION

Merci d'avoir choisi **Mac Mah** et son enceinte active portable SC 400.

Grâce à sa forte puissance et sa qualité sonore, la SC 400 est idéale pour vos prestations musicales et pour toute utilisation nécessitant un appareil fiable et performant.

Munie d'un récepteur/émetteur Bluetooth, de 2 entrées micro, d'effet reverb, vous pourrez l'emmener partout !

## INSTALLATION & INSTRUCTIONS DE SECURITE :

- Ne jamais installer et utiliser cet appareil à proximité d'une source d'humidité : Piscine, robinet, évier, baignoire, sol humide. N'exposez pas cet équipement à un ruissellement ou à des éclaboussures et assurez-vous qu'aucun objet contenant un liquide, un vase par exemple, ne soit placé sur l'appareil. Si un liquide ou un objet pénètre dans l'appareil, débranchez immédiatement la prise secteur et contactez votre revendeur.
- N'installez pas à proximité d'une source de chaleur telle qu'un radiateur, une bouche de chaleur, ou tout autre appareil dégageant de la chaleur, notamment des amplificateurs. Ne bouchez aucun orifice de ventilation. Installez en respectant les instructions du fabricant.
- Mac Mah décline toute responsabilité en cas de dommages aux biens et aux personnes dû à une mauvaise manipulation ou le non-respect des consignes de sécurité. Le droit de garantie ne s'applique pas.
- Des modifications non-autorisées de l'appareil sont interdites pour des raisons de sécurité et de licence (CE).
- L'appareil fait partie de la classe de protection II, il doit être alimenté en 220 - 240V~ 50/60 Hz. Ne jamais essayer d'alimenter l'appareil avec une autre tension.
- Ne jamais brancher ou débrancher la fiche secteur avec des mains mouillées
- Il n'y a aucune pièce ou composant pouvant être remplacé par l'utilisateur. Ne pas tenter d'ouvrir l'appareil par vous-même. En cas de panne, contactez votre revendeur. Toute tentative de réparation par l'utilisateur annulera la garantie de l'appareil.

- Ne jamais brancher l'appareil immédiatement après un passage d'un endroit froid dans un endroit chaud. L'eau de condensation qui se forme, risqué d'endommager l'appareil ou provoquer un choc électrique. Attendez que l'appareil ait atteint la température ambiante avant de le brancher. Attendez que l'eau de condensation se soit évaporée ce qui peut prendre quelques heures.

NOTE IMPORTANTE : Les produits électriques ne doivent pas être mis au rebut avec les ordures ménagères. Veuillez les faire recycler dans des centres spécialisés. Consultez les autorités locales ou votre revendeur sur la façon de les recycler.



ATTENTION !

Lésions Auditives.

Les niveaux de puissance élevés peuvent entraîner des lésions auditives durables. Évitez donc la proximité de haut-parleurs utilisés à haute puissance. Lors de niveaux de puissance élevés, utilisez une protection auditive. Evitez toute exposition prolongée à des niveaux SPL de plus de 90dB.

**FR**  
Les équipements électriques  
et électroniques, leurs  
accessoires, piles, batteries  
et cordons se recyclent

À DÉPOSER  
EN DÉCHÈTERIE

OU

À DÉPOSER  
EN MAGASIN

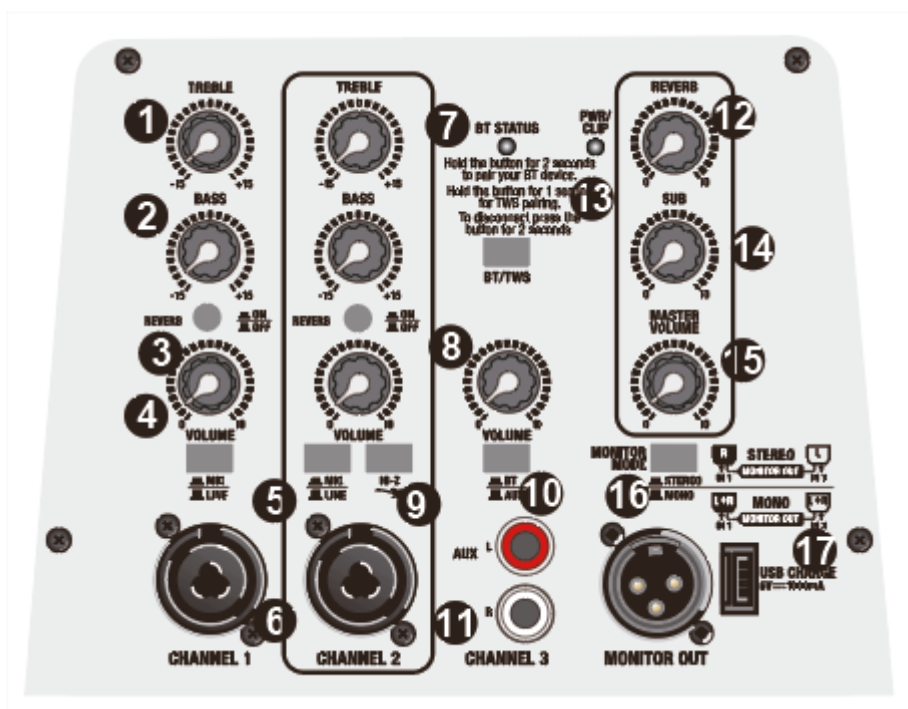
Points de collecte sur [www.quefairedemesdechets.fr](http://www.quefairedemesdechets.fr)  
Privilégiez la réparation ou le don de votre appareil !

## 1 – PRESENTATION

Inclus dans le carton :

- 1 caisson de basses avec mixer intégré
- Colonne en 4 sections : 3 sections vides et 1 section munie de haut-parleurs. Les 3 sections vides servent à rehausser la colonne pleine.
- 1 housse de transport avec poignées pour la colonne et le caisson de basses
- 1 câble d'alimentation
- 1 guide de démarrage

### PRESENTATION DE LA PARTIE AMPLIFICATEUR



#### 1. CONTRÔLE DES AIGUS

Ce bouton permet de régler la quantité d'aigus appliquée au signal de sortie.

#### 2. CONTRÔLE DES BASSES

Ce bouton permet de régler la quantité de graves appliquée au signal de sortie.

### **3. Réverbération**

Ce bouton permet de régler la quantité de signal d'effet en entrée du mode d'effet.

### **4. VOLUME CH1/CH2**

Ce bouton permet de mélanger le signal des entrées MIC, ligne et équipement ou du lecteur audio au signal principal.

### **5. SÉLECTEUR D'ENTRÉE LIGNE/MICRO**

Commute entre l'entrée ligne et microphone pour le signal principal

Bouton non enfoncé : Signal de l'ENTRÉE LIGNE.

Bouton enfoncé : Signal du microphone.

### **6. ENTRÉE COMBO**

L'entrée COMBO INPUT peut recevoir un signal XLR BALANCE et un signal JACK UNBALANCED.

### **7. BLUETOOTH**

- Allumez votre L8A et assurez-vous que le sélecteur BT/AUX est réglé sur BT.
  - Activez la fonction Bluetooth sur votre appareil et assurez-vous qu'il est détectable.
  - Appuyez sur le bouton BT/WS et maintenez-le enfoncé pendant 2 secondes. Le voyant BT clignotera par intermittence.
  - Recherchez MIXER-01 dans la liste des appareils disponibles et sélectionnez-le.
- Le système se connecte automatiquement à votre appareil. Une fois la connexion établie, le voyant BT reste allumé
- **TWS** : Allumez les deux unités Bluetooth et la LED bleue clignote, puis maintenez le bouton BT de l'une des unités pendant 1 seconde pour que TWS s'allume.
- Maintenez le bouton BT de l'une des unités pendant 1 seconde pour la connexion TWS, après avoir réussi, la LED s'arrêtera de clignoter.

### **8. BLUETOOTH VOL**

Règle le volume du Bluetooth

### **9.SÉLECTEUR HI-Z**

Le sélecteur HI-Z est destiné à l'entrée du signal de la guitare, appuyez sur le bouton

MIC/LINE puis appuyez sur le bouton HI-Z.

### **10.COMMUTATEUR CH3-AUX/BT**

Si vous utilisez Bluetooth, appuyez sur le commutateur vers le bas.

Si vous utilisez l'entrée ligne/aux, laissez le commutateur vers le haut.

### **11. VOLUME CH3**

Pour mélanger le signal de l'entrée CD/téléphone ou du lecteur MP3 au signal principal.

### **12.REVERBERATION PRINCIPALE**

Ce bouton est utilisé pour ajuster le signal de l'effet au signal du bus principal.

### **13. AFFICHAGE DES DIODES ÉLECTROLUMINESCENTES**

#### **13.1 : ALIMENTATION**

La LED bleue POWER indique que la console est sous tension.

#### **13.2 : LIMIT (Limiteur automatique d'amplitude) :**

LED "LIMIT" d'amplitude automatique ; lorsque le signal audio atteint le seuil dangereux pour les transducteurs, ce circuit intervient automatiquement en réduisant la quantité de signal afin de protéger le haut-parleur, d'éviter la perte de roue et de réduire la distorsion ; l'activation de ces protections est reconnue par l'intermédiaire de l'afficheur.

L'activation de ces protections est reconnue par l'allumage des Leds "CLIP".

### **14. SUB Vol**

Règle le volume du SUB.

### **15. VOLUME PRINCIPAL**

Règle le volume du son principal.

### **16. SORTIE MONITEUR**

Ce bouton permet d'ajuster le signal de sortie du moniteur.

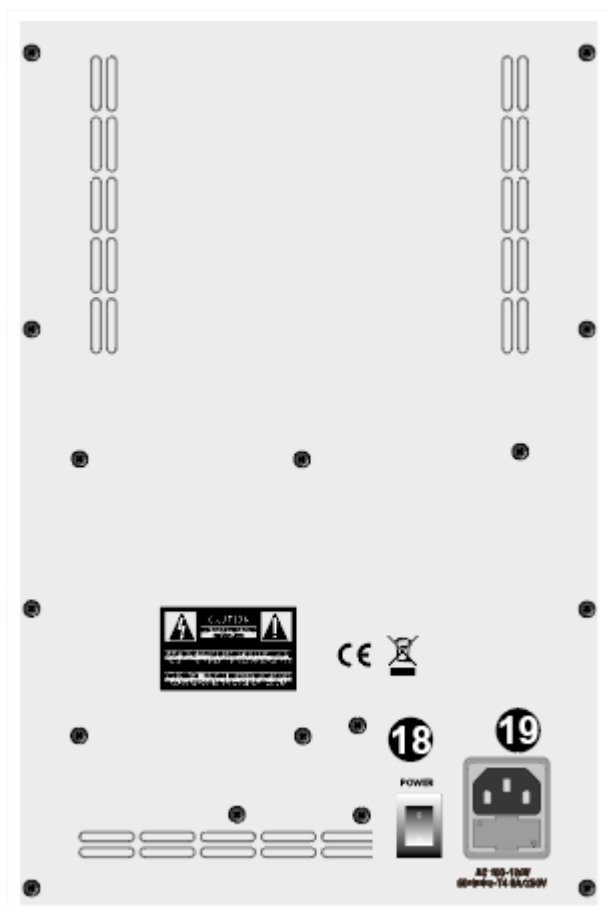
## 17 CHARGEUR USB

## 18. INTERRUPTEUR D'ALIMENTATION

Cet interrupteur permet de mettre le système sous tension. N'oubliez pas de régler le volume au niveau le plus bas **avant d'enclencher l'interrupteur d'alimentation.**

## 19. CONNECTEUR D'ENTRÉE D'ALIMENTATION :

Branchez le cordon d'alimentation fourni sur le connecteur d'entrée avant d'appuyer sur l'interrupteur d'alimentation.



## 2. INSTALLATION

Positionnez les 4 sections en les emboitant sur le connecteur du caisson de basse, en prenant soin de **positionner la plus lourde tout en haut.**

Veillez à ce que les sections soient bien connectées ensemble.

Les premières installations peuvent être un peu dures, n'aillez donc pas peur de forcer un peu.

**NOTE : Pour le démontage des sections, commencez par celle du haut en descendant au fur et à mesure. N'essayez pas de détacher la plus basse en premier, vous risquerez de faire tomber la colonne et de l'endommager.**

## 3. MISE EN SERVICE

- 1- Connectez votre source à l'enceinte. (Veillez à ce que tous les appareils soient éteints lors des branchements).
- 2- Mettez votre source (Lecteur CD, table de mixage...) sous tension.
- 3- Vérifiez que tous les niveaux de votre enceinte soient au minimum, puis mettez l'enceinte sous tension.
- 4- En fonction de la source connectée, montez progressivement le potentiomètre correspondant ainsi que le niveau de **MASTER**.



#### 4. CARACTERISTIQUES TECHNIQUES

Type	Système colonne amplifié
Haut-Parleur Grave	8"
Haut-Parleur Aigüe	4x2,75"
Puissance Max.	800W
Puissance RMS	200W
Bande Passante	40Hz – 20kHz
SPL Max.	115dB
Dimensions sats	4x 80 x 90 x 390mm
Dimensions caisson	280 x 340 x 374mm
Poids net du caisson	8,8kg
Poids net des sats	750g, 750g, 1,65kg
Alimentation	100-230v AC 50/60Hz
Bluetooth	5.0
TWS	OUI
Housse de transport	Incluse
Structure des caisses	ABS
Amplification	Classe D
Refroidissement	Forcé

## 5. RESOLUTION DES PROBLEMES

Ne s'allume pas	<ol style="list-style-type: none"><li>1. Assurez-vous que l'appareil est branché et que l'interrupteur d'alimentation est en position "ON".</li><li>2. Vérifiez que le câble d'alimentation est bien branché sur l'appareil.</li><li>3. Vérifier et remplacer le fusible si nécessaire.</li><li>4. Si des personnes ou des équipements ont tendance à marcher sur le câble d'alimentation, à le faire rouler ou à l'étirer, il risque d'être endommagé. Pour vérifier que le câble d'origine n'est pas court-circuité. Mettez immédiatement au rebut les câbles d'alimentation endommagés.</li></ol>
Pas de son ou son distordu	<ol style="list-style-type: none"><li>1. Vérifiez que tous les câbles appropriés sont correctement branchés.</li><li>2. Vérifiez les paramètres de niveaux. Réglez correctement les commandes de niveau d'entrée.</li><li>3. Si vous utilisez les entrées de la section MIC/LINE, assurez-vous que le bouton MIC/LINE est réglé sur la bonne source d'entrée.</li><li>4. Assurez-vous que votre microphone est allumé et branché sur la bonne entrée.</li><li>5. Si vous utilisez une console de mixage, assurez-vous que le fader et la balance sont réglés aux positions centrales et les niveaux sont augmentés. Assurez-vous que le mélangeur est branché sur la bonne entrée.</li><li>6. Si les réglages des niveaux des canaux sont au maximum, baissez le niveau approprié.</li><li>7. Vérifiez les réglages de volume et de niveau sur toutes les sources d'entrée.</li></ol>
Bruit de buzz ou son anormal	<p>Assurez-vous d'utiliser un câble approprié. Il existe trois types de câbles <math>\frac{1}{4}</math>" : instrument, TS (asymétrique) et TRS (symétrique).</p> <p>Vérifiez les exigences du matériel connecté et assurez-vous d'utiliser le câble approprié.</p>

Larsen du micro	Dirigez les micros loin du haut-parleur. Assurez-vous que les micros sont derrière l'enceinte et non devant.
Son de micro trop faible	Assurez-vous que vous utilisez la partie XLR du port micro/ligne.
L'appairage Bluetooth/TWS échoue	<ol style="list-style-type: none"> <li>1. Vérifiez que les deux appareils sont allumés et que votre appareil Bluetooth est détectable.</li> <li>2. Éteignez puis rallumez les deux appareils.</li> <li>3. Assurez-vous que le sélecteur BT/AUX est réglé sur BT.</li> <li>4. Assurez-vous que l'appareil Bluetooth se trouve à moins de 1,5 m de l'appareil.</li> <li>5. Éloignez les deux appareils d'autres appareils Bluetooth, de micro-ondes, de routeurs sans fil et d'autres appareils électroniques.</li> <li>6. Assurez-vous que l'appareil n'est pas apparié à un appareil précédemment ou à un autre haut-parleur.</li> </ol>



Importé par / Imported by

Mac Mah – MSC

9 rue Camille Flammarion

91630 Avrainville / FRANCE

[infos@msc-distribution.com](mailto:infos@msc-distribution.com)

Tel : +33 1 69 34 80 62